

SORUN TEMELLİ - ÇÖZÜM ODAKLI COĞRAFYA! YÜKSEK LİSANS VE DOKTORA TEZ ÇALIŞMALARI ÜZERİNE BİR İNCELEME

Arif KEÇELİ¹
Faruk SARIUSTA²

ÖZET

Bir özeleştiri sayılabilecek bu çalışmada, coğrafya alanında gerçekleştirilmiş lisansüstü tezler niteliksel olarak ele alınmıştır. Bu bağlamda, Türkiye’de, Beşeri ve İktisadi Coğrafya, Türkiye Coğrafyası ve Bölgesel Coğrafya Anabilim dalları kapsamında tamamlanmış, YÖK Tez Merkezi’nde yer alan ve erişime açık olan 266 yüksek lisans ve 62 doktora tez araştırması, başlıkları dahil olmak üzere, amaç, araştırma soruları, problem tespiti, sorunların niteliği, çözüm önerileri ve kaynakçaları doğrultusunda incelenmiştir. Elde edilen sonuçlar sorun temelli, çözüm odaklı coğrafi bilgi üretimi yaklaşımı esas alınarak değerlendirilmiştir. Çalışmaların, yaklaşık %88’inde net bir araştırma sorusuna rastlanmamış; yine çalışmaların ancak %13,5’inin sorun tespiti ve çözüm önerileri etrafında örgüldendiği gözlemlenmiştir.

Anahtar Kelime: Coğrafi Bilgi, Coğrafi Araştırma, Tez Araştırması, Türkiye

PROBLEM-BASED AND SOLUTION-ORIENTED GEOGRAPHY! AN ANALYSIS ON MASTER THESIS AND PHD DISSERTATION RESEARCHES

ABSTRACT

In this study, completed graduate thesis and dissertations were qualitatively analyzed, as a self-criticism. 266 MA/MS thesis and 62 PhD dissertation, which are completed in Turkey within the scope of Human and Economic Geography, Geography for Turkey and Regional Geography, recorded and accessible at YOK Thesis Center (Higher Education Council), were chosen as sample studies. These researches were investigated through their titles, purposes, research questions, determination of research problems,

¹ Yrd. Doç. Dr., Mehmet Akif Ersoy Üniversitesi, Fen-Edebiyat Fakültesi, Coğrafya Bölümü, eceli@mehmetakif.edu.tr

² Arş. Gör., Mehmet Akif Ersoy Üniversitesi, Fen-Edebiyat Fakültesi, Coğrafya Bölümü, fsariusta@mehmetakif.edu.tr

qualifications of research problems, solutions and bibliography. Results were discussed with problem-based, solution-oriented approach of production of geographic knowledge. 88 percent of researches have no research question. Only 13,5 percent of researches have determination of a problem and proposed solutions.

Key Words: *Geographical Knowledge, Geographic Research, Graduate Research, Turkey*

GİRİŞ

İnsan-mekân ilişkisi kadar köklü bir geçmişe sahip olan coğrafya, bir disiplin olarak ortaya çıktığı dönemden günümüze kadar yaşanan sosyal, politik, ekonomik, mekânsal ve teknolojik gelişmelerle doğru orantılı olarak gelişen yöntem ve yaklaşımlarla, bilim dünyasındaki önemli yerini korumaya devam etmektedir (Sala, 2009; Demirci ve Üçışık, 2002; Geçit, 2010; Özgen, 2010). Bunun yanında Coğrafya bilimi, farklı disiplinlerle yapabileceği işbirliği potansiyeli ve mekânı fiziki ve beşeri yönleriyle çok çeşitli perspektiflerden okuma ve haritalandırma kabiliyetiyle karar verici mekanizmalara büyük katkılar sağlayabilecek iki önemli avantajı bünyesinde barındırmaktadır (Kayan, 2000). Bu yönü ile coğrafi bilgi tarih boyunca birey, toplum ve devlet ölçeğinde her kademedeki ilgi ve saygı görmüştür. Her ne kadar II. Dünya Savaşı devam ederken, üretilen coğrafi bilgi askeri kararlar ve stratejik yönetim için yetersiz bulunmasından dolayı, başta Amerika Birleşik Devletleri olmak üzere bazı batı ülkelerinin eleştirileri oklarını üzerine çekse de, kısa süre içerisinde yöntem ve yaklaşımlardaki yenilemelerle bu durum telafi edilmiştir (Smith, 1987; Arı, 2008).

Coğrafya, en basit tanımı ile doğal ve beşeri sistemlerin ilişkisini, bu ilişkiler sonucunda gerek ekosistemde gerekse yaşam alanlarında meydana gelen değişim ve gelişimleri sebep-sonuç ilişkisi içerisinde inceleyen bir bilim dalıdır (Clifford ve Valentine, 2003; Cloke vd., 1999). Daha geniş ele almak gerekirse, “coğrafya” içinde doğal ve beşeri unsurların tamamını barındıran, “ne, nerede, neden, nasıl” sorularını sorarak bu unsurların birbirleri ile etkileşimini sorgulayan, bu etkileşimlerin ekolojik ve sosyal sonuçlarını zamansal ve mekânsal olarak analiz eden en önemli temel bilim alanlarından biridir.

Çalışma alanının geniş olmasından dolayı birçok disiplin ile dirsek teması bulunan coğrafya, günümüz problemlerinin birçoğu ile ilgili farkındalık yaratma, sorunların kaynakları ile ilgili akademik bilgiyi sağlama ve çözüm getirebilme becerisini kazandırma yetisine sahiptir. Bugün, dünyanın hemen her noktasında karşı karşıya kalınan küresel ısınma, kirlilik (su, hava ve toprak), bitki örtüsü değişimi, ekolojik bozulmalar, çölleşme ve benzeri *fiziki problemler*; etnik, kültürel ve dini sebeplerle ortaya çıkan iç

savaşlar ve benzeri *politik problemler*; globalleşme ve hızlı şehirleşme ile birlikte meydana gelen ulaşım, günlük aktivite, gelir dağılımı, suç oranları, nüfus, arazi kullanımı ve benzeri *sosyal ve ekonomik problemler*, coğrafya biliminin doğrudan çözüm aradığı birçok soruna bir kaç örnek olarak gösterilebilir. Bu çeşitliliğin sonucu olarak, fiziki ve beşeri coğrafya ana başlıkları altında bitki coğrafyası, toprak coğrafyası, turizm coğrafyası, şehir coğrafyası, tarihi coğrafya, sosyal ve kültürel coğrafya, siyasi coğrafya, ulaşım coğrafyası, sanayi coğrafyası, sağlık coğrafyası gibi çok farklı çalışma ve uygulama alanları ortaya çıkmıştır.

Sosyal, ekonomik, politik ve kültürel etkilerle yoğrulan ve yoğunlaşan insan-mekan ilişkisi, içinde yaşadığımız yüzyılda sosyal ve beşeri bilimlerin günden güne daha da önem kazanması sonucunu doğurmaktadır. Bugün, yerel ve küresel ölçekte atılacak olan her adımda mekânsal çalışmalara ve bunlardan elde edilen çıktılara her zamankinden çok daha fazla önem verilmektedir. Dünya nüfusunun yarısından fazlasının kent alanlarında yaşadığı, sanayi ürünlerinin ve doğal kaynakların her zamankinden çok daha fazla tüketildiği, ulaşım ve iletişim teknolojileri ile bir taraftan küreselleşen, küçülen ve toplumlari birbirine yaklaştıran dünyanın, diğer taraftan pek çok noktada yerel, etnik ve kültürel anlaşmazlıkların yaşandığı günümüzde, coğrafyacılar gelişmiş ülkelerde en çok aranan meslek grupları arasında yerlerini almışlardır. Bugün gelişmiş ülkelerde coğrafyacılar pek çok farklı sektörde istihdam edilmektedir. Örneğin, Amerikan Coğrafyacılar Birliği'nin (AAG) sınıflandırmasında, coğrafyacıların istihdam edildikleri sektörler 8 ana başlık altında toplanan 30 kategori ile özetlenmiştir ve bunların daha alt kategorilere ayrılması mümkündür (Demirci ve Karaburun, 2010).

Gelişmiş ülkelerle karşılaştırıldığında Türkiye'de coğrafyacıların istihdam alanları oldukça sınırlıdır. İçinde bulunduğumuz gelişim sürecinde doğal, sosyal ve mekânsal problemlerin artışı, insan ve mekân ilişkisini birçok yönü ile ele alan coğrafi yaklaşımlara olan ihtiyacın da artmasına sebep olmuş, dolayısı ile bu durumun ülkemizde coğrafyacıların istihdam alanlarının genişlemesini de beraberinde getirmesi yönünde bir beklenti oluşmuştur. Ülkemizde bugüne kadar eğitim ve istihdam konusunda arz talep dengesinin tam olarak sağlanabildiği söylenemez. Ancak üniversitelerin resmi kontenjanları ve yerleştirilen öğrenci sayıları, talep gören lisans programları ile alakalı somut veriler sağlamaktadır. Son yıllarda özellikle fen-edebiyat fakültelerinin sayısal bölümlerinin hızla kan kaybettiği ve birçoğu itibarı ile yaşanan öğrenci sıkıntısının aksine, sözel alandan yerleştirme yapılan sınırlı sayıda bölümün arasında coğrafya'ya gösterilen teveccüh ve tercih oranı son derece yüksektir. Buna ek olarak, 2000 yılı sonrasında ülkemizdeki üniversite sayısındaki ciddi artış ve buna bağlı olarak

coğrafya bölümlerinin sayısal olarak hızla çoğalması ve yaşanan yetmişmiş eleman ihtiyacı, lisansüstü eğitime yönelimin zeminini hazırlamıştır.

Sayısal olarak yaşanan bu yükselme, disiplin açısından bir pencereden olumlu görünse de, üretilen akademik bilginin, yetiştirilen eleman portföyü ve verilen eğitimin niteliği açısından pek çok eleştiriye maruz kalmaktadır. Kayan, 2000 yılında yayınlanan, Türkiye Üniversitelerinde Coğrafya Eğitimi başlıklı çalışmasında, bu duruma dikkat çekmiş, ülke genelinde bölüm ve anabilim dallarının sayısal çokluğundan, yetmişmiş elemanın az olmasından ve çok sayıda öğrenci alınıyor olmasından disiplin adına duyduğu kaygıyı ifade etmiştir. Oysaki o dönemde Türkiye’de, üniversitelerin fen-edebiyat fakültelerinde eğitime devam eden coğrafya bölümlerinin sayısı 14, eğitim fakültelerindeki coğrafya öğretmenliği bölümlerinin sayısı ise sadece 8’dir. 2012 yılı itibari ile bu rakamlar fen-edebiyat fakültelerinde 40’a, eğitim fakültelerinde 15’e yükselmiştir (Yavan, 2012)³. Aynı çalışmada, 2000-2011 yılları arasında, öğretim üyeleri sayılarındaki %100’ü aşan artışlar ile coğrafya alanında yüksek lisans ve doktora yapan öğrenci sayısının da toplamda 240’tan yaklaşık 900’e ulaştığı belirtilmiştir. Bundan 15 sene önce ulusal ölçekte, akademik bir dil ile, tüm coğrafyacılarla paylaşılmış endişelere sebep olan durumun, günümüzde artarak devam ettiği görülmektedir. Ancak asıl problem alanda araştırma yapan kişi sayısının artması değil, konu ile ilgili yapılmış diğer çalışmalar ışığında, geride bıraktığımız 15 sene içerisinde artan araştırmacı sayısı ile birlikte, ulusal ölçekte gerçekleştirilen coğrafi araştırmaların, nicelik olarak ciddi ivme kazanmış olmasına rağmen, nitelik açısından aynı durumun geçerli olmadığı sonucuna varılmaktadır.

Problem tanımında analitik bağları zayıf kalmış pek çok coğrafi araştırmanın, beklenen sonuçların elde edilmesi hususunda başarısız olduğu gözlenmiştir (Nelson vd., 2007; Nelson, 2003). Sorun temelli yaklaşımın önemi ve bu nitelikteki araştırmaların ortaya konabilmesi adına, konu eğitim tekniklerine kadar uzanmış ve sorun temelli coğrafya öğretimi üzerine çalışmalar yapılmıştır (Pawson vd, 2006; Bradbeer, 1996). Shaw ve arkadaşları (2010) coğrafi araştırma metotları eserinde yer alan bölümlerinde, yaşadığımız dünyayı sonu gelmeyen problemler zincirinin mekanı olarak tanımlarken, coğrafi araştırmanın temelini de bu problemlerin varlığına bağlamaktadırlar (Shaw vd, 2010). Coğrafi araştırma temel olarak, geçmişten günümüze ve geleceğe bir süreklilik arz eden insan-mekân ilişkisinin sonucu olarak karşımıza çıkan problemlerin sebep-sonuç ilişkisi içerisinde incelenip, çözüm yollarının tartışılması, şeklinde tanımlanabilir (Bonnett, 2003). Bir başka deyişle, bugün üretilen coğrafi bilgi, *ne ve nerede* sorularını *neden ve nasıl* soruları ile genişletebildiği ölçüde günümüz ihtiyaçlarına cevap verebilecek niteliklere sahip olacaktır (Demirci, 2011).

³ Bölümlerin bir kısmı resmi olarak açık olmasına karşın, henüz öğrenci alınmaya başlamamışlardır.

Günümüzde, sosyal, kültürel, ekonomik ve mekânsal yapı sürekli ve oldukça hızlı bir değişim göstermektedir. Buna bağlı olarak küresel olay ve olguların, sebep-sonuç ilişkisi içerisinde açıklanabilmesi için çok aktörlü çözümlere duyulan ihtiyaç her geçen gün artmaktadır. Bu durum aynı zamanda, doğruya en yakın bilgiye/sonuca ulaşma konusunda izlenecek yollarında gitgide daha karmaşık bir yapıya bürünmesi sonucunu doğurmuş ve güncel ihtiyaçlara cevap verebilmek adına, pek çok bilim dalında araştırma yöntemleri ve yaklaşımları hususundaki yenilikleri beraberinde getirmiştir. Fiziki ve beşeri faktörlerin tüm elemanlarını, insan-mekân ilişkisi üzerine kurgulayarak araştırma misyonunu yüklenen coğrafya bilimi de bu yeni yaklaşımların yaşandığı alanlardan bir tanesidir. Söz konusu şartlarda, üretilen coğrafi bilginin arzu edilen nitelikleri, yekpare bir tasvirde ziyade, tasviri yapılmış mekân üzerinde mevcut bir probleme ve çözüme giden yollara ışık tutacak çıktılara sahip olmak şeklinde özetlenebilir. Derlenen betimsel bilgilerin, problem tanımı ve çözüm önerilerinde zayıf kalması, ortaya çıkan ürünlerinde kamu kurum ve kuruluşları, yerel yönetimler, karar verici mekanizmalar, özel sektör, medya ve genel kamuoyu nezdinde, hatta akademik camiada bile beklenen ilgiyi görmemesi sonucunu doğurmaktadır.

“Ülkemizde üretilen coğrafi bilginin niteliği ve sorunları” ile ilgili tartışmalar, ulusal ölçekte düzenlenen panellere konu olmuş, çeşitli akademik birleşimlerin ana teması olarak sunulmuş, pek çok bildiri ve makale de çeşitli yönleri ile ele alınmıştır. Bu çalışma, ülkemizde coğrafya alanında tamamlanmış yüksek lisans ve doktora tezlerini ele alarak, üretilen coğrafi bilgilerin ne derece sorun temelli olduğu ve çözüm üretme kabiliyetlerini nitel ve nicel verilerle ortaya koymayı hedeflemektedir.

COĞRAFİ ÇALIŞMALARDA “ARAŞTIRMA PROBLEMİ”NİN ÖNEMİ

Nitelikli bir bilimsel araştırmanın en önemli adımlarından bir tanesi, o araştırmanın orijinal, önemli, yenilikçi ve sınırlanabilir bir “*araştırma problemi*” etrafında yapılandırılmasıdır (Arı, 2014). Yine aynı çalışmada Arı, bilimin ve bilimsel çalışmanın çıkış noktasının bir problemi çözme isteği olduğu vurgulanmıştır. Bir başka deyişle bilimsel araştırma, kişilerin ve toplumların eksikliklerini hissettikleri olguların tamamlanmasını, kendileri için rahatsızlık veren durum ve olayların bertaraf edilmesini, bunların yanında bilinmeyenlerin anlamlandırılmasını amaçlayan ve bütün bunları bir “*problemi*” merkeze alarak gerçekleştiren eylemdir. Aşılması gereken bir sorun ve bunu çözmeye yönelik arzunun/merakın birleştiği noktada, bilimsel araştırma karşımıza çıkmaktadır. İnsanlık tarihi boyunca bilginin sürekli olarak artması ve birbirine eklenmesi, bilgiye ulaşma yöntemlerinin de gelişmesi ile birlikte bilim alanında günümüzdeki çeşitliliğe ulaşmasıyla sonuçlanmıştır.

Günümüzdeki bilimsel çeşitlilik içerisinde coğrafya, insan-mekan ilişkisi çerçevesinde ele aldığı konuları, tarihsel süreçte oluşan yaklaşımları ve bu yaklaşımların çıkış noktaları itibari ile, en eski bilim dallarından biri olarak kabul edilir (Demirci ve Üçışık, 2002; Özgen, 2010). Daha ilk toplumların çevre ile ilişkilerinden, barınak, geçim ve koruma amaçlı olarak çevrelerini tasvirleri ve birbirlerine aktarım yöntemlerinden, deniz aşırı yerleşimlere yaptıkları yolculuklarla o günün sosyal ve mekânsal özelliklerinin günümüze kadar aktarılmasını sağlayan ortaçağ kaşiflerinden, toplumsal ve mekânsal değişimlerin ekonomik ve siyasi çalkantılarla tarihte hiç olmadığı kadar hızlı yaşandığı 19. ve 20. yüzyılı, coğrafi perspektiflerle yorumlayan ve açıklayan düşünürlere kadar, coğrafya tarihsel süreç içerisinde her zaman önem arz eden ve ihtiyaç duyulan bir bilim dalı olarak varlığını sürdürmektedir (Heffernan, 2003; Özgüç ve Tümertekin, 2012; Shaw vd., 2010). Coğrafyanın, kişi ve toplumların doğrudan temas halinde olduğu çevre ile ilgili sorunsallara getirdiği sosyal ve mekânsal açıklamalar ve ürettiği çözüm yolları, temel bilim dalları arasında bu denli kabul görmesinin belki de en önemli nedenlerinden bir tanesidir.

Khan (1984) coğrafi araştırmayı, beşeri ve fiziki olayların kaynaklarının ve etkileşimlerinin incelenmesini ve açıklanmasını amaçlayan eleştirel bir çalışma alanı olarak tanımlar. Bir başka çalışmada, sosyal ve doğal hadiselerin tam ortasında yer alıyor olmasından dolayı coğrafyanın önemine işaret edilirken, mevcut problemlerin çözümüne yönelik hem beşeri hem de fiziki çözüm önerilerinin bir arada sunulabileceği neredeyse tek bilim dalı olarak coğrafya nazara verilmektedir (Spence ve Owens, 2011). Burada da bahsedildiği gibi, coğrafyanın çalışma alanındaki çeşitlilik ve çalışma prensibinin en önemli yapı taşının doğal, sosyal ve mekânsal olayları sebep-sonuç ilişkisi içerisinde ele alıyor olması, coğrafi araştırmaların çekirdeğinin bir probleme dayanması gerektiği yargısını karşımıza çıkarmaktadır. Bu problemlerin, test edilebilir hipotezler, geçerli araştırma yöntemleri ve sağlıklı verilerle örgülenmesi sonucunda coğrafi bilgi ortaya çıkar.

Shaw ve arkadaşları (2010), kişiler ve toplumlar olarak günlük yaşam içerisinde gerek kent içi yaşam alanlarında, gerek doğal çevrede gerekse sahip olduğumuz sosyal ağlar içerisinde bir dizi problemle karşı karşıya kalıyor olmamızdan ve coğrafyanın bu problemleri çözme kabiliyetinden bahsederler. Bu nedenledir ki, özellikle 1950 sonrası, coğrafi düşünce tarihi içerisinde kendisine hatırı sayılır sayıda taraftar bulmuş tüm paradigmlar, tanımlanmış genel problemler üzerine inşa edilmiş ve çeşitli yaklaşımlarla ele alınmışlardır (Kaya, 2014).

Konu gerek bilimsel çalışma disiplini ve etkili bilgi üretimi genelinde, gerekse coğrafi araştırma özelinde ele alınsın, “*problem tanımı*”nın yapılan çalışmanın sonuçları itibari ile sağlayacağı katkıda yadsınamaz bir önemi vardır. Günümüzde, ulusal ve uluslararası ölçekte

gerçekleştirilen bilimsel çalışmaların sonuçlarının pratik hayattaki somut karşılıkları ve ilişkileri üzerine eleştirilerle karşılaşmaktadır (Gardner vd., 2010). Çalışma alanının kapsamı ve niteliğinden dolayı yerel/merkezi yönetimler ve diğer kamu ve özel sektörün karar verici mekanizmaları ile yakın bir ilişki içerisinde olan (olması beklenen) coğrafya, üretilen bilgiler doğrultusunda bu konuda en sık eleştiri alan bilim dallarından bir tanesidir. Üretilen coğrafi bilginin günümüz ihtiyaçlarına cevap veremediği yönündeki eleştiriler, ki bunun altında yatan temel sebeplerden bir tanesi sorun temelli çalışmaların eksikliğidir, 20. yüzyılın ikinci çeyreğinde Amerika Birleşik Devletleri'nde bulunan en önemli coğrafya bölümlerinin bazılarının kapatılması sertliğinde kendisini göstermiştir (Arı, 2008).

Sonuç olarak, coğrafi bilgi, günümüz bilgi, ulaşım, erişim ve iletişim teknolojilerinin geldiği nokta göz önünde bulundurularak, bir probleme dayandırılarak, analitik yöntemlerle ve sebep-sonuç ilişkisi içerisinde ele alınmalıdır. Coğrafi bilgi aynı zamanda, kişilerin ve toplumların sosyal ve mekânsal ihtiyaçlarına cevap verebilecek derecede gerçek hayatla ilintili somut çıktılara sahip olmalı ve karar verici mekanizmaların işleyişleri içerisinde kendisine yer bulabilecek keyfiyete sahip olmalıdır.

VERİ VE YÖNTEM

Akademik olarak üretilen coğrafi bilginin ne kadar sorun temelli olduğunu ortaya koymayı amaçlayan bu çalışmada, Beşeri ve İktisadi Coğrafya, Türkiye Coğrafyası ve Bölgesel Coğrafya Anabilim dalları kapsamında tamamlanmış yüksek lisans ve doktora tez araştırmaları, belirlenen kriterler doğrultusunda ele alınmıştır. Çalışma kapsamında, Yüksek Öğrenim Kurumu Ulusal Tez Merkezi'nde yer alan ve tam metinleri erişime açık olan, yukarıda bahsedilen anabilim dallarından 266'sı yüksek lisans ve 62'si doktora olmak üzere toplam 328 tez çalışması incelenmiştir.

Araştırma kapsamına alınan tez çalışmaları, tez başlığı, başlıklarına bağlı olarak konuları, çalışmanın tamamlandığı yıl, derece (yüksek lisans ya da doktora), anabilim dalı, üniversite, çalışmanın niteliği ve yöntemi, çalışmanın amacı ve sonuçları itibarı ile ilgili olduğu alan, problem tanımları ve araştırma soruları, çözüm önerileri ve önerilerin nitelikleri ile ulusal/uluslararası kaynakça kullanımı başlıkları altında değerlendirilmiştir.

Yukarıda sayısı verilen tezler, ilgili kriterler doğrultusunda Excel ortamında oluşturulan tablo üzerinden değerlendirilmiş ve bulgular elde edilmiştir.

Yüksek lisans tez çalışmaları, öğrencilerin çeşitli araştırma yöntemleri ile veriye ulaşma, analiz etme, değerlendirme ve yorumlama kabiliyetlerini artıracak bir donanıma sahip olmalarını, doktora tezi

çalışmaları da öğrencilerin geniş bir perspektiften, yeni bir analiz ve sentezi hedefleyen bağımsız araştırma yapma becerisine ulaşmalarını hedeflemektedir (Yavan, 2012). Her iki derece de yapılmış tez çalışmaları, bireylerin uzun vadeli akademik çalışmaları için bir alt yapı oluşturulmasını sağlamaktadır. Buradan yola çıkarak, ülkemizde üretilen coğrafi bilginin istenilen seviyeye ulaşamaması ile ilgili tartışmalara, bireylerin akademik hayatları için temel kabul edilebilecek yüksek lisans ve doktora tezlerinin niteliklerini incelemek sureti ile farklı bir perspektiften katkı sağlanabilir. Buna bağlı olarak, tasvirinden ve tanımlamadan ziyade analitik yaklaşımlarla, bir probleme yönelik gerçekleştirilecek coğrafi araştırmanın ve üretilen coğrafi bilginin çok daha nitelikli olduğu genel kabulü ile, çalışma kapsamına alınan tezler: “yapılan çalışmaların çıkışında etkili olan sorunlar nelerdir? Sorunlar çalışmaların içerisinde nasıl ve ne kadar ele alınmıştır? Sorunlar çalışmaların içeriğinin oluşturulmasında nasıl bir rol oynamaktadır? Çalışmalara temel oluşturan sorunlara yönelik çözüm önerileri sunulmuş mudur? Sunulan çözüm önerilerinin nitelikleri nelerdir? ve benzeri araştırma soruları doğrultusunda irdelenmişlerdir.

BULGULAR

Yukarıda bahsedilen ve yurt genelinde bir devlet politikası olarak uygulanan şehirleri “üniversitelileştirme” hareketinin, arz-talep dengesinde meydana getirmiş olduğu değişikliğin bir yansıması, 2000 yılı sonrası lisansüstü tezlerdeki artışla kendini göstermektedir (Şekil 1). Buna göre, 1995-1997 yıllarında belirlenen alanlarda tamamlanmış doktora ve yüksek lisans tezleri toplamı sadece 15 iken, bu rakam 2005-2007 yıllarında 97’ye çıkmıştır. Çalışmanın inceleme alanına giren tezlerin %19’u doktora araştırması olarak gerçekleştirilmiştir. Konu alınan çalışmaların %64’ü İstanbul Üniversitesi, Elazığ Üniversitesi, Ankara Üniversitesi, Atatürk Üniversitesi ve Afyon Kocatepe Üniversitesi bünyesinde bulunan enstitülerde tamamlanmışlardır.

Çalışma kapsamında incelenen 36 çalışmanın başlığında “...Coğrafi Etüdü” ibaresi yer almaktadır. Bu çalışmalardan 29 tanesi 2000 yılı sonrasında gerçekleştirilmiştir ve toplamda 7 tanesi doktora tezi olarak kabul görmüştür. İncelenen çalışmaların %87’si “coğrafi etüt/durum değerlendirmesi” olarak sınıflandırılmıştır. Bu çalışmaların da 53’ü doktora araştırmasıdır. Muhtelif başlıklar içerisinde ağırlıklı olarak göze çarpan ve mütemediyen tekrar edilen ifadeler örnek vermek gerekirse, “...beşeri ve ekonomik coğrafyası, ...beşeri ve ekonomik coğrafya özellikleri, ...turizm coğrafyası, ...ziraat/tarım coğrafyası, ...coğrafi açıdan/bakımdan incelenmesi, ...nüfus özellikleri, ...çevre özellikleri, ...ekonomik özellikleri, ...dağılışı/dağılımı, ...gelişimi/değişimi” ve benzeri olarak sıralanabilir. Başlıkları, “alan uygulamaları, karşılaştırmalı analiz çalışmaları, CBS

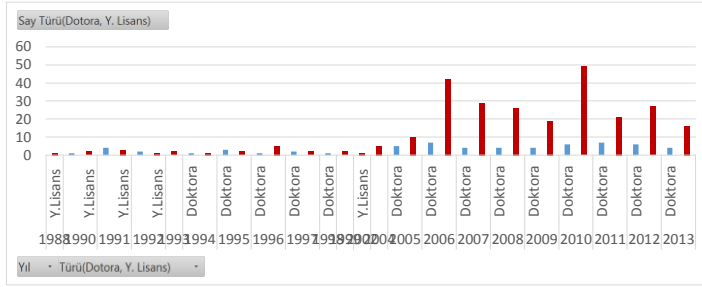
tabanlı uygulamalar ve modellemeler, tarihi coğrafya çalışmaları ve diğerleri” altında sınıflandırılan çalışmalar, toplamda incelenen tezlerin sadece %13’ünü oluşturmaktadır.

Tez araştırmalarının amaçları tek tek incelendiğinde, en sık karşılaşılan ifadelerle “...beşeri ve ekonomik özelliklerinin incelenmesi/ortaya konması, ...mekânsal ve ekonomik durumunun ortaya konması/değerlendirilmesi, ...gelişim ve değişimin ortaya konması, ...coğrafi özelliklerinin incelenmesi/analiz edilmesi, ...mekânsal dağılımının değerlendirilmesi, ...insan-çevre ilişkisinin coğrafi bakış açısı ile incelenmesi, ...potansiyelinin belirlenmesi, ...sorunları/sorunların ortaya konması, ...doğal ve beşeri çevrenin analizi” ve benzeri örnekler verilebilir. Yapılan çalışmalar, araştırma yöntemleri ile ele alındığında, sadece %19’unun anket uygulaması, mülakat, CBS tabanlı mekânsal analiz ve istatistiksel analiz içerdiği görülmüştür. Diğer çalışmalar literatür taraması, teorik bilgiler ve alansal gözlemler çerçevesinde kurgulanmıştır.

Araştırmalar, amaç, kapsam ve sonuçları itibari ile resmi kurumlarca değerlendirilebilecekleri ve akademik olarak katkı sağladıkları alanlara göre sınıflandırılmışlardır. Buna göre, şehir ve bölge planlama, yerel ve bölgesel kalkınma, kentsel gelişim ve sürdürülebilir kalkınma ile turizm faaliyetlerine yönelik başlıklar öne çıkmaktadır. Bunların yanında, uluslararası ilişkiler, koruma, kamusal güvenlik, kültür, enerji ve tanıtıma yönelik çalışmalar diğer üst başlıklara örnekler olarak sıralanabilir. Çalışmaların %34’ü bu sınıflamalardan her hangi bir tanesinde yer almamış, “ulusal literatüre katkı” olarak değerlendirilmiştir.

İncelenen araştırmaların %86’sı, yapılan çalışmanın konusu, yöntemi ve içeriği itibari ile *herhangi bir sorun tespitine ve bunun çözümüne yönelik* değildir. Toplamda, çalışmaların ancak %12’si net araştırma sorularına sahiptir (Şekil 2). Yine aynı oranda çalışmada problem ve hipotezlere ayrı bir yer verilmiştir. Araştırma sorularının nicelik olarak beklenenden çok daha az oranda olmasının yanında, mevcutlarında nitelikleri istenilen düzeyde bulunamamıştır. Çalışmalarda gözlemlenen araştırma sorularına birkaç örnek vermek gerekirse, “*X yerleşimin beşeri ve ekonomik özellikleri nelerdir? X mekânın demografik özellikleri nelerdir? X yerleşimdeki X kamu kurumu (okul, hastane ve benzeri) sayısı nedir ve nerede bulunmaktadır?*” ve benzeri sıralanabilir. Araştırmaların %26’sında, çalışmanın etrafında örgülediği problemin tanımı için ya da çalışma alanının genel problemlerinin (fiziki ve beşeri) ele alındığı müstakil olarak ayrılmış bir bölüm bulunmaktadır. Çalışmaların %67’si metin içerisinde sorun tespitlerine yer vermesine rağmen, burada da araştırma sorularında bahsedilen niteliksel eksiklikler göze çarpmaktadır. Burada dikkati çeken bir başka husus ise, birçok çalışmada

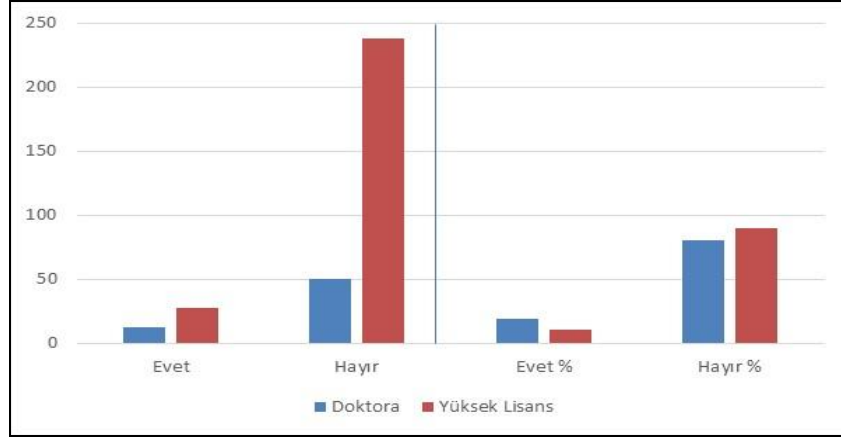
Şekil 1: Yıllara göre lisansüstü tezlerin dağılımı*



*Yöntem kısmında belirtildiği üzere, şekil 1’de verilen rakamlar, o yıllarda alanda tamamlanmış tezlerin tamamını göstermemekte, belirlenmiş evrene ve tezlerin ulaşılabilirliğine göre yapılan sınıflama dâhilinde ele alınan tezlerin niceliklerini ifade etmektedir.

sorun tespitlerinin fiziki, beşeri ve ekonomik olguların tamamını içerisinde barındırmasıdır. Örneğin aynı çalışmada, bir yerleşimin problemlerinden bahsedilirken “deprem riski, mevcut erozyon bölgeleri, göç ve nüfus artışı ve sanayinin ulaşım sorunları” bir arada ele alınmıştır.

Şekil 2: Araştırma sorusu bulunan tezlerin derecelere göre oranları



Çalışmaların, sonuç ve çözüm önerileri bölümleri incelendiğinde %47’inde net bir şekilde ifade edilmiş somut ve uygulanabilir, sorun temelli çözüm önerilerine rastlanmamıştır. Araştırma sonuçlarında yer alan çözüm önerileri ise yine niteliksel olarak tartışmaya açıktır. Örneğin, “...yatırımların ve istihdam alanlarının artırılması, ...erozyonun engellenmesi, ...çevre, hava ve su kirliliğinin engellenmesi, ...doğal afet riski olan bölgelerde önlem alınması, ...kaynakların efektif kullanılması, ...turizm faaliyetlerinin artırılması, ...tanıtım faaliyetlerinin yapılması, ...teşviklerin artırılması, ...kamu hizmetlerinin yaygınlaştırılması, ...doğru planlamaların yapılması” gibi genel ifadeler çözüm önerileri olarak sunulmuştur.

Çalışmaların kaynakçaları incelendiğinde, uluslararası kaynaklardan faydalanma oranının oldukça düşük olması dikkat çekmektedir. İncelenen çalışmaların toplamında, yüksek lisans ve doktora çalışmaları birlikte olmak üzere 22676 ulusal yayına atıf yapılırken, atıf yapılan uluslararası yayın sayısı 3891’de kalmıştır. Tamamlanan doktora ve yüksek lisans çalışmalarında atıf yapılan ulusal ve uluslararası yayınların oranları şekil 3’te verilmiştir. Buna göre her iki derecede de uluslararası çalışmalara yapılan atıfların en yüksek oranı 1-10 atıf arasında kalırken, ulusal yayınlara atıf sayısındaki en yüksek oran 41 ve üzeri olarak belirlenmiştir.

Şekil 3: İncelenen tezlerde ulusal ve uluslararası yayınlara yapılan atıf oranları



SONUÇ

İçinde bulunduğumuz yüzyılın şartlarında coğrafyanın yüklenmesi gereken misyonu Kayan (2000) “çok yönlü bilginin değerlendirilmesi günümüzde modern coğrafyanın amacı ve görevidir” ifadesi ile dile getirmiştir. Hemen ardından ülkemizde coğrafya adına bu bakış açısının yakalanamadığı vurgusunu da yapmıştır. Gerçekten de, ulusal ölçekte coğrafyanın tanınması, tanımlanması ve algılanması konusunda ciddi problemler yaşanmaktadır (Özgen, 2010). Ülkemizde üretilen coğrafi bilginin nitelik ve nicelik olarak batıya kıyasla geride kalmasının nedenlerinden bir tanesi, coğrafyacıların yapmış oldukları akademik çalışmaların kamu ve özel teşebbüs eliyle uygulamaya konul(a)mamasıdır. Bunun yanında coğrafya biliminin ve coğrafyacı tanımının çok dar bir kapsamda ele alınıyor olması da coğrafi bilginin uygulamaya dönük değerinin yetersiz kalmasında önemli etkenler arasında sayılabilir. Ülkemizde düzenlenen Kamu Personeli Seçme Sınavlarında coğrafyacılar çizilen sınırlar (öğretmenlik), kamu kurum ve kuruluşlarında resmi olarak “coğrafyacı” sıfatı/titri ile görev yapılabilecek alanların darlığı, yerel yönetimlerin ilgili birimlerinde, örneğin plancılar, jeomorfoloqlar, meteorologlar, haritacılar, vb., geniş istihdam alanlarına sahip iken coğrafyacıların resmi bir üst başlığa bile sahip olamayışları, bu duruma verilebilecek bir çok somut örnekten sadece bir kaçıdır. Ancak karşı karşıya bulunduğumuz bu durumu dış etkenleri yargılamaktan ziyade kendimize bakan yönleri ile eleştirmek ve bu noktada dikkat çeken eksikliklerin giderilmesi yönünde adımlar atmak yerinde olacaktır. Bu çalışma da, bu doğrultuda süregelen araştırmalara bir katkı mahiyetinde, yüksek lisans ve doktora çalışmalarının niteliklerini değerlendirmiştir.

İnceleme sonunda dikkat çeken sonuçlardan bir tanesi, coğrafyanın alan/arazi çalışması ve uygulama üzerine yapılan bir bilim dalı olmasına rağmen, gerçekleştirilen tezlerin bu yöntemlerden oldukça uzaklaşmış olmasıdır. Coğrafi araştırmalarda, çalışma konusunun fiziki ya da beşeri olması fark etmeksizin, arazi/alan uygulamaları oldukça önemli bir metottur (Şahin ve Özey, 2012; Doğanay, 2002; Garipağaoğlu, 2001). Olay ve olguları, sebep-sonuç ilişkisi içerisinde analitik olarak değerlendirebilmenin en hızlı ve etkili yöntemlerinden bir tanesi arazi uygulamalarıdır. Orta öğretim müfredatı içerisinde dahi, coğrafi bilginin kavranması ve pekiştirilmesinde en etkili yöntem uygulama ve gözlemlerdir. Netice olarak alan/arazi çalışmaları ve uygulamaları, coğrafi araştırmaların hipotezlerinin doğrulandığı ya da yanlışlandığı laboratuvar çalışmalarıdır. Yer sistemleri, ekolojik döngüler, iklim olayları, vejetasyon çeşitlilikleri, toprak özellikleri, ekonomik aktiviteler, nüfus yapıları, kültürel olgular, sosyal hareketlilikler, inşa edilmiş çevre dokusu ve daha pek çok araştırma konusunu insan-mekân ilişkisi doğrultusunda ele alan coğrafya gibi bir bilim dalında, alan uygulaması olmaksızın ortaya konmuş çalışmaların, sonuçları itibari ile beklenen ilgiyi görmekten mahrum kalması kaçınılmaz olacaktır.

Belirli bir akademik birikimin elde edilmesi sürecinde, teorik bilgilerin ve yaklaşımların öğrenilmesi, aynı zamanda bunların uygulama ve araştırmalarda kullanımı oldukça önemlidir. Yavan ve Bekaroğlu'nun, 2012 yılında Akademik Yeterlilik Semineri'ndeki bildirimlerinde, Türkiye'deki başlıca coğrafya bölümlerinin yüksek lisans ve doktora programlarında verilmekte olan derslerin, büyük oranda teorik oldukları ifade edilmektedir (7 farklı üniversitedeki coğrafya bölümlerinde devam eden yüksek lisans ve doktora programlarında, toplamda her derece için 200'den fazla ders teorik, yaklaşık 50 civarında ders metodolojik ve uygulama içerikli olarak belirlenmiştir). Uygulama ve metodolojik derslerin oranlarının düşük olması, bu çalışmaya konu olan lisansüstü tez araştırmalarında da bu yöndeki niteliğin düşük olması sonucunu doğal hale getirmektedir.

Muhtelif çalışmalarda belirtildiği gibi, son yüzyılda her alanda yaşanan gelişmeler sonucunda bugün üretilen coğrafi bilgiden tasvirinden çok daha fazlası beklenmektedir. Elbette, coğrafya çalışma alanını çeşitli yönleri ile betimleyecek ve okuyucuya söz konusu yer ile ilgili genel bir ön bilgi sağlayacaktır. Tasvir aynı zamanda, coğrafi çalışmaların önemli bir retoriğidir ve coğrafyacıların mekâna, olay ve olgulara bakış açılarını yansıtması açısından önemlidir. Ancak, bir ekran mesafesinde istenilen pek çok tanım bilgisine ulaşabildiğimiz günümüzde, tamamı tasvire ve mevcutların ilanına ayrılmış eserler maalesef beklentilerin karşılanması noktasında yetersiz kalmaktadır. Tuysuz ve Yavan'ında (2012) çalışmalarında üzerinde durdukları, bölgesel coğrafya yaklaşımının Türkiye'de gerçekleştirilen coğrafi çalışmalar üzerindeki etkisi, bu araştırma

kapsamında incelenen lisansüstü tezlerde de net bir şekilde varlığını hissettirmektedir.

Coğrafi bilginin günümüzün ihtiyaçlarına bakan yönü ile bir probleme dayandırılması gerektiği savı ile tamamlanan tezler incelendiğinde, iyimser ve yapıcı bir değerlendirme ile, araştırmaların ancak %20'sinin araştırma kapsamının “sorun temelli” olduğu söylenebilir. Genel olarak, yapılan lisansüstü tez çalışmalarında, özellikle Amerika Birleşik Devletleri ve Batı Avrupa ülkelerinde önemle üzerinde durulan, araştırma probleminin belirlenmesi ve ifade edilmesi bölümünün yetersiz kaldığı gözlemlenmiştir. Dolayısı ile araştırma problemi hakkında ortaya konan literatür taraması ve yine bu problemin çözümüne yönelik olarak geliştirilecek hipotez bölümleri mevcut değildir yada oldukça yetersizdir. Bu durum kısaca, yapılan lisansüstü tez çalışmalarında, coğrafi bakış açısı ile “*ne & nerede*” sorularına cevap verebilme konusundaki ulusal maharetimizi, “*neden ve nasıl*” sorularında gösteremeyişimiz şeklinde özetlenebilir.

Birbiriyle ilişkili olarak, problem tespitlerinde yaşanan eksiklik doğrudan çözüm önerileri ve uygulamaya dönük çıktılar konusunda yetersizliklerin meydana gelmesi sonucunu doğurmaktadır. Yukarıda bahsedildiği gibi, bu durum da üretilen bilginin ilgili muhataplarca yeterli tevaccühü görmemesi ile sonuçlanmaktadır.

Sonuç olarak, birey ve toplumları, içinde buldukları doğal ve inşa edilmiş çevre içerisinde, her türlü sosyal ve mekânsal etkileşimleri ile ele alan coğrafya bilimi, bütün bilimlerde olduğu gibi, *sorun temelli ve çözüm odaklı* çalışmalarla temsil edildiği ölçüde değerli olacaktır.

KAYNAKÇA

- ARI, Y., 2014, Bilim, Araştırma ve Coğrafi Araştırma, Coğrafya Araştırma Yöntemleri (içinde), ed. Arı, Y., Kaya, İ., Coğrafya Derneği, Balıkesir
- ARI, Y., 2008, Coğrafyayı Neden Çok Boyutlu Olarak Tanımlama ve Öğretmeye İhtiyaç Vardır?, (içinde), ed. Özey, R., Demirci, A., Coğrafya Öğretiminde Yöntem ve Yaklaşımlar, Aktif Yayınevi, İstanbul
- BRADBEER, J., 1996, Problem-Based Learning and Fieldwork: A Better Method of Preparation, Journal of Geography in Higher Education, vol.20, issue.1, say. 11–18
- BONNETT, A., 2003, Geography as the World Discipline: Connecting Popular and Academic Geographical Imaginations, Area, sayı.35, cilt.1, say.55-63.

- CLIFFORD, N., Valentine, G., 2003, Key Methods in Geography, Sage Publication, London
- CLOKE, P., Crang, P., Goodwin, M., 1999, Introducing Human Geographies, Arnold, London
- DEMİRCİ, A., Karaburun, A., 2010, Yüksek Öğretim Coğrafya Programları İçin Coğrafi Bilgi Sistemlerinin Önemi, Marmara Coğrafya Dergisi, sayı.21, say.27-41
- DEMİRCİ, A., 2011, Coğrafya Nedir? Coğrafyacı Ne Yapar?, <http://www.kariyerpenceresi.com/?yazarlarimiz,49,70/cografya-nedir-cografyaci-ne-yapar.html>
- DEMİRCİ, A., Üçışık, S., 2002, 21. Yüzyılda Çağdaş Coğrafya Bilimi ve Temel Unsurları, Marmara Coğrafya Dergisi, sayı.5, İstanbul
- DOĞANAY, H., 2002, Coğrafya Öğretim Yöntemleri, Aktif Yayınevi, İstanbul
- GARDNER, R., Dodds, K., Souch, C., McConnell, F., 2010, Communicating Geographical Research Beyond Academy: A Guide for Researchers, Royal Geographical Society, Wiley-Blackwell, Oxford
- GARİPAĞAOĞLU, N., 2001, Gezi-Gözlem Metodunun Coğrafya Eğitimi ve Öğretimindeki Yeri, Marmara Coğrafya Dergisi, sayı.3, cilt.2, say-13-30, İstanbul
- GEÇİT, Y., 2010, Coğrafya Eğitimi Araştırmalarında Temel Yönelimler, Kuram ve Uygulamada Eğitim Bilimleri, sayı.10, cilt.2, say. 923-987
- HEFFERNAN, M., 2003, Histories of Geography, Key Concepts in Geography (içinde) ed. Holloway, S., Rice, S., Valentine, G., Sage, London
- KAYA, İ., 2014, Coğrafi Düşüncenin Değişimi ve Paradigmalar, Coğrafya Araştırma Yöntemleri (içinde), ed. Arı, Y., Kaya, İ., Coğrafya Derneği, Balıkesir
- KAYAN, İ., 2000, Türkiye Üniversitelerinde Coğrafya Eğitimi: Amaç, Yeni Hedefler, Sorunlar ve Öneriler, Ege Coğrafya Dergisi, sayı.11, say.7-22, İzmir
- KHAN, S., 1984, A Primer in Scientific Geographic Research Terminology: Implications for Teaching Geography Majors, The Geographical Bulletin, sayı.26, Louisiana
- NELSON, M. A. V., Alencar, P. S. C. Cowan, D. D., 2007, Informal Description and Analysis of Geographic Requirements: An

- Approach Based on Problems, Springer, Softw Syst Model, sayı.6, say.223-245
- NELSON, M.A.V., 2003, A Problem-Oriented Approach to Description and Analysis of Geographic Requirements, PhD Thesis, University of Waterloo, Waterloo, Ontario, Canada
- ÖZGEN, N., 2010, Bilim Olarak Coğrafya ve Evrimsel Paradigmaları, Ege Coğrafya Dergisi, sayı.19, cilt.2, say.1-25, İzmir
- ÖZGÜÇ, N., Tümertekin, E., 2012, Coğrafya: Geçmiş-Kavramlar-Coğrafyacılar, Çantay Kitabevi, İstanbul
- ROBBINS, F. P., 2010, Human-Environment Field Study, Research Methods in Geography (İçinde), ed. Gomez, B., Jones, J.P., Wiley-Blackwell, Oxford
- SALA, M., 2009, Geography, Encyclopedia of Life Support System (EOLSS), vol.1, Barcelona
- SHAW, I.G.R., Dixon, D.P., Jones, J.P., 2010, Theorizing Our World, Research Methods in Geography (İçinde), ed. Gomez, B., Jones, J.P., Wiley-Blackwell, Oxford
- SMITH, N., 1987, Academic War Over the Field of Geography: The Elimination of Geography at Harvard, 1947-1951, Annals of the Association of American Geographers, vol.77, cilt.1, say. 155-172
- SPENCE, N., Owens, A., 2011, Methods of Geographical Analysis, University of London International Programmes Publication Office, University of London, London
- ŞAHİN, V., Özey, R., 2012, İngiltere’de Lisans Düzeyinde Coğrafi Arazi Çalışmaları, Marmara Coğrafya Dergisi, sayı.25, say.1-17
- TUYSUZ, S., Yavan, N., 2012, Bölgesel Coğrafya Yaklaşımı ve Türk Coğrafyasındaki Etkileri Üzerine Kritik Bir Değerlendirme, TÜCAUM, VII. Coğrafya Sempozyumu Bildiriler Kitabı, say.390-405, Ankara
- YAVAN, N., 2012, Postgraduate Geography Education in Turkey, International Perspectives on Postgraduate Education and Training in Geography (içinde), ed. Yavan, N., Kaya, İ., Coğrafyacılar Derneği, Balıkesir